

ОФЕРТА

към публична покана за възлагане изпълнение на поръчка
№ 226-ТР-16-ТМ-С-З, с предмет: "Извършване на строителни, изкопни и възстановителни работи при изграждане на топлопровод, одобрен с влязло в сила Разрешение за строеж №18/25.01.2016 г. на Община Пловдив"

От участник: „Пътинженеринг“ ЕООД

Информацията е заличена съгл. чл.2 и чл.4 от ЗЗЛД

Предлаганата от нас цена за цялостното изпълнение на поръчката е: **190 053,50** лева, словом / сто и деветдесет хиляди петдесет и три лева и 50 ст./, без включен ДДС, посочена в приложеното към офертата - Финансово предложение."

Мястото на изпълнение е на посочено от Възложителя местоположение на територията на гр. Пловдив

Гаранционният срок е: **60, (шестдесет)** (но не по-малък от 60 (шестдесет)) месеца, считано от датата на приемопредавателния протокол.

Валидност на офертата: **60 /шейсст/** календарни дни, считано от датата на представянето ѝ

Неразделна част от офертата са:

1. - Всички документи, доказващи изпълнение на задължителните изисквания към участниците, съгласно т.3 от документ „Общи условия за реда и изискванията за подаване на оферта по обявена публична покана“, включително техническо предложение на участника
2. - Финансово предложение;
3. - Технически изисквания на Възложителя;
4. - Търговски условия на Възложителя;
5. - Общи условия на закупуване на дружествата от групата EVN - Януари 2011;
- 6.- Клауза за социална отговорност на дружествата от групата EVN - Януари 2011;
7. - Мерки за безопасност при работа на външни фирми на територията на Възложителя
8. - Допълнителни мерки за безопасност при изпълнение на строително-монтажни работи и ремонтни дейности на територията на Възложителя

Дата: 25.04.2016 г.

Информацията е заличена
съгл. чл.2 и чл.4 от ЗЗЛД

ФИНАНСОВО ПРЕДЛОЖЕНИЕ

към оферта към публична покана за възлагане изпълнение на поръчка № 226-ТР-16-ТМ-С-3, с предмет: "Извършване на строителни, изкопни и възстановителни работи при изграждане на топлопровод, одобрен с влязло в сила Разрешение за строеж №18/25.01.2016 г. на Община Пловдив"

Поз. №	Описание на дейността	Мерна Единица	Кол-Во	Ед. Цена	Стойност
	Цени Всички посочени по-долу цени са нетни цени в смисъла на Закона за данъка върху оборота, включително всички допълнителни разходи. Разходите за използваните спомагателни материали, за подготовката на необходимите инструменти и съоръжения се съдържат в отделните позиции от Списъка на дейностите и за тях не се заплаща отделно.				
	Заплата Всички трудови услуги във връзка с описаните дейности.				
	Материал Всички необходими материали за изпълнение на описаната дейност включително механизация, инструменти и консумативи с изключение на материалите доставени от Възложителя				
	Геодезически работи Всички геодезически работи на топлопроводите се извършват от определения от възложителя геодезист или от персонал на ЕВН България Топлофикация ЕАД Пловдив (ЕВН ТР).				
	Приложения към договора Като договорни норми при изграждане на обекти на ЕВН ТР важат следващите предписания.				
	Предписания на ЕВН ТР Тук се включват специалните законови предписания, директиви и стандарти на ЕВН ТР, както и предписания в договора за строителни, изкопни и възстановителни работи. По време на строителството работата, ще бъде координирана и наблюдавана от независим координатор по безопасност и здраве избран от Възложителя. Следва да се съблюдават неговите предписания и нередностите да се отстраняват своевременно.				
	Строителна документация Възложителя осигурява необходимите строителни документи съгласно действащото законодателство - разрешение за строеж, права на преминаване и строеж, сервитутни права, съгласувателни писма и т.н., включително и заплащане на съответните такси. Гаранционните депозити /гаранционни такси/, за извършването на възстановителните работи с цел получаване на разрешение за разкопаване, се заплащат от Възложителя при сключване на договор с Община Пловдив. При задържане на депозита от страна на Общината за некачествено възстановени настилки Изпълнителя заплаща цялата сума по депозита на Възложителя. Преди започване на строителството Изпълнителя е длъжен да уведоми заинтересованите страни /ВиК, БТК, кабелни оператори ит.н/. Изкопните работи се започват след подписване на протокол 2 за откриване на строителната площадка.				
	Транспортно-правни разрешения Транспортно-правните разрешения трябва да се осигурят своевременно от съответните компетентни органи от Изпълнителя на поръчката, той е отговорен за съгласуването на проектите за временна организация на движение от КАТ и за безопасност и здраве при работа, както и за спазването на представените им предписания (наредби) и за вземането на предварителни мерки за безопасност. През целия период на строителството, изпълнителите на поръчката са задължени да поддържат използваните от тях шосета, пътища, мостове и т.н. в състояние, което позволява да се ползват от обществения транспорт. След завършване на строителните работи, всички използвани в хода на строителството шосета, пътища, мостове и т.н. трябва да се доведат до първоначалното им състояние (преди строителството) и да се предадат на компетентните носители на права, съвместно с представител на Възложителя.				
	Затруднения, произтичащи от лоши метеорологични условия. Ако тук не са посочени специални позиции, възникналите във				

	връзка със зимни, респективни лоши метеорологични условия допълнителни затруднения, не се заплащат допълнително.				
	Почистване на строителната площадка Поддържането на чистота и ред на и около строителната площадка е задължение на Изпълнителя. Ежедневно и своевременно при извършване на по долу цитираните дейности.				
	Проверка в предприятието Възложителят има правото, да извърши проверка в предприятието на Изпълнителя или негови подизпълнители на предлаганата услуга след предварително известие. Освен това Възложителят си запазва правото, да извършва одитиране по смисъла на ISO 9001 в предприятията на Изпълнителя, респ. на негови подизпълнители.				
	Приемане на извършената работа Приемането на извършената работа става с двустранно подписан Протокол за констатиране на реално изпълнените количества подлежащи на заплащане се оформя в срок до 10 календарни дни, след приключване на дейностите				
	Приемане на обекта Окончателното приемането на обекта и качествено му изпълнение се документира с двустранно подписани протоколи и актове по реда на ЗУТ.				
	Строителя преди стартиране на изкопните работи, уведомява собственика на експлоатиращия проводите и/или съоръженията. Съгл. наредба № 2 от 22.03.2004 г. за минималните изисквания за здравословни и безопасни условия на труд при извършване на строителни и монтажни работи преди започване на земните работи техническият ръководител осигурява означаването върху терена или на подходящо място със знаци и/или табели на съществуващите подземни мрежи или съоръжения в план и дълбочина. Поставените временни ограждения да са съгласно проектната документация по част ПБЗ - метална ограда с височина мин. 1.8 м. Поставянето и поддържането на огражденията е ангажимент на строителната фирма.				
	Съхранение на материали Изпълнителят сам носи отговорност за сигурността на намиращите се на неговата строителна площадка или приетите от него материали, строителни елементи, включително прети от други Изпълнители, както и да ги съхранява по съответен начин и да ги предпазва от метеорологични въздействия, кражби и други. Той носи сам отговорност за складирането на доставения материал. Временно складиране на строителната площадка е възможно само в ограничен размер и може да се извършва само на определените определените за целта места.				
	Възлагане на поръчка за обект:				
	1. Цялата кореспонденция между ЕВН ТР и Изпълнителя следва да се води в писмен вид, от името и на вниманието на ръководителя на ЕВН ТР и представителя на Изпълнителя.				
	2. Срокът за изпълнение на Заявка за даден обект се определя след съгласуване между ЕВН ТР и Изпълнителя на монтажните дейности и включва разумен срок за изпълнение на дейностите.				
	3. Срокът за писмено потвърждение на приемането на Заявка за изпълнение на обект, от страна на Изпълнителя, е до 2 работни дни от получаването ѝ (заявката се изпраща по факс или е-мейл). Към заявката се прилага времеви график за изпълнение, съгласуван с монтажната фирма. За всяко просрочие от графика по независящи обстоятелства от Изпълнителя се оформя протокол.				
	4. В случай, че по причини независещи от Изпълнителя, срокът за получаване на Разрешение за разкопаване се очаква да надвиши 30 календарни дни, то Изпълнителят следва своевременно да се уведоми ЕВН ТР писмено за причините и по възможност за очаквания срок за получаването му.				
	5. Протоколите за актуване на обектите следва да се съставят съвместно от представители на ЕВН ТР и Изпълнителя, и се подписват в срок до 10 календарни дни след завършване на етапите на обекта.				
	Общо за земните работи При изкопните работи трябва да се внимава не само за наличните съоръжения, но и за техния фундамент. При необходимост трябва да се разкопава само на етапи, в съответствие със стабилността на съоръжението. В зависимост от потребностите, трябва да се мине по подходящ начин под фундаментите. Евентуално възникналите щети на				

	<p>съоръжението се отчитат за сметка на изпълнителя на поръчката.</p> <p>По възможност иззменият материал трябва да се натрупва от едната страна на изкопа. Ръбът на изкопите за топлопроводи трябва да остане свободен (ненатоварен) в съответствие с предписанията за техническа безопасност. Винаги трябва да се осигурява достъп до капаците на шахти, уличните капацити и хидрантите (уличните кранове), както и до останалите съоръжения с общо назначение, като пожароизвестители, пощенски кутии и т.н.</p> <p>Складирането на материали непосредствено до фасадите на сгради, стени, зидове и т.н. трябва да се избягва.</p> <p>Предварително зададената от изпълнителя на поръчката дълбочина и ширина на изкопа трябва да се спазва. По-голяма дълбочина или ширина се признава само когато тя се изисква от заявителя на поръчката, при оформяне на протокол.</p>				
	<p>Изкопи за тръбопроводи</p> <p>Изработване на изкопите за тръбопроводи без да се отчита дължината на канала. Машинно или ръчно изземване на пръстта от изкопа (съгласно чл.321 от ПБЗРЕУЕТЦЕМ „ПРАВИЛНИК ЗА БЕЗОПАСНОСТ И ЗДРАВЕ ПРИ РАБОТА В ЕЛЕКТРИЧЕСКИ УРЕДБИ НА ЕЛЕКТРИЧЕСКИ И ТОПЛОФИКАЦИОННИ ЦЕНТРАЛИ И ПО ЕЛЕКТРИЧЕСКИ МРЕЖИ“ механизирани до 0,3m , след което изкопаването се извършва ръчно - при наличие или съмнение за наличие на подземни проводи / съоръжения , без да се прави разлика между категорията на почвата, освен в случаите когато това са скали или бетон, за които случаи се предвижда допълнително заплащане. Отчитането на изкопа за топлопроводи става на базата на кубатурата, измерена от горните ръбове на терена, без да се отчита евентуално наличното укрепване на повърхността.</p> <p>При изземване на пръстта от изкопите, естествената почва трябва да се натрупва отделно. Иззменият материал трябва да се сортира в страни от изкопа за последващия монтаж, като хумусът, уличното укрепление (слой против замръзване) трябва да сеотдели.</p>				
	<p>Дъното на изкопа трябва да се изравни и да се изпълни в съответствие на проектната документация.</p> <p>Заплащането за повторното запълване на изкопа става съгласно съответните позиции за запълване. Следните дейности са задължение на Изпълнителя и се включват в единичните цени: Организация на транспорта, безопасяването и осветяването на строителната площадка през целия период на строителството става съгласно съответните предписания, Наредба 2/2004 за безопасна работа в строителството.</p> <p>Затрудненията поради паралелното преминаване и пресичане на кабели, водопроводи и канали, между другото, отстраняването на неплътни препятствия до 0,2 m², примерно камъни, части от фундамент, налични корени на дървета, растителност и т.н. Осигуряване на достъп до жилищата, пътеките за пешеходци иместата за пресичане на улици.</p> <p>Изравняване и нивелиране на изкопа съгласно проектни данни от Възложителя.</p>				
	<p>Изкоп за търсене Изкопи и отвори за търсене с цел установяване наличието на съоръжения трябва да се правят само съгласувано със заявителя на поръчката. Разкопаване на изкоп за търсене, с цел установяване наличието на съоръжения, без оглед на категорията на почвата, с изключение на тези видове почва, за които се полага допълнително заплащане. (съгласно чл.321 от „ПРАВИЛНИК ЗА БЕЗОПАСНОСТ И ЗДРАВЕ ПРИ РАБОТА В ЕЛЕКТРИЧЕСКИ УРЕДБИ НА ЕЛЕКТРИЧЕСКИ И ТОПЛОФИКАЦИОННИ ЦЕНТРАЛИ И ПО ЕЛЕКТРИЧЕСКИ МРЕЖИ“ механизирани до 0,3m , след което се изкопаването се извършва ръчно.</p> <p>Отчитането става съгласно размера на разпоредения профил на изкопа, измерен в твърдо състояние.</p>				
	Трасиране и направа на изкопи за тръбопроводи без повторно запълване. Механизиран и ръчен изкоп.				
1	Трасиране и направа на изкопи с ширина над 1 m, дълбочина над 1,20m, без повторно запълване. Механизиран и ръчен изкоп.	M3	2450	8.25	20 212.50
2	Извозване на извадената от изкопите за тръбопроводи земна маса Натоварване, извозване на излишната земна маса и други строителни отпадъци и разтоварване на определено за целта място, включително	M3	2450	8.92	21 854.00

	заплащане на всички такси определени от Общината. Количеството се отчита на база уплътнената кубатура. Договор за отпадъци.				
	Укрепване на изкопите При оценка на стабилността и носещата способност на строителните изкопи и окопите трябва да се спазват БДС 2.821:1987, БДС EN 13331:2003, както и аналогичните законови разпоредби. Изборът на укрепването както и неговите размери се съобразяват с изискванията, доколкото в списъка за дейностите не е предписано нещо друго, укрепването трябва да се направи от изпълнителя на поръчката съгласно законовите разпоредби. Особено трябва да се внимава да не се предизвикат повреди на намиращите се в съседство обекти и съоръжения по причина на начина на изпълнението. За повреди, които са възникнали от непрофесионално изпълнение, в пълен размер отговаря изпълнителят на поръчката. Еventуално необходимите изменения в укрепването на изкопа, например за монтаж на тръбопроводи, ще се налага по етапно премахване на хоризонталните разпонки за полагане на тръбопроводи в изкопи и последващ монтаж на разпонките, това трябва да се пресметне в единните цени. Заплащането става за m2 фактически подпрени площи, при което за уравниване се използват съответно само позиция Изкопи за тръбопроводи.				
3	Укрепване на изкопа при дълбочина на изкопа над 1.50 метра. Заплащането става за m2 фактически подпрени площи.	M2	1000,00	7,85	7 850,00
4	Доставка и монтаж на Пасарелка (пешеходен мост) за осигуряване на временно премиване на пешеходци и достъп до входове на сгради. Да бъде изработена по стандартен детайл избран от Изпълнителя, отговорящ на нормативните изисквания за такъв тип съоръжения. Пасарелката да е обезопасена с парапет от двете страни. Материалите и изработка са за сметка на Изпълнителя.	БР.	2,00	1 310,00	2 620,00
5	Баластен пясък 0 ÷ 4 mm (в съответствие с БДС EN 933:2012, БДС 15783-83). Полагането и трамбоването на пясъка се извършва на два слоя (под, над и между тръбопроводи) с дебелина най-малко от по 10 см. Указания за допълнителна височина на покриване на тръбопровода се дават от Възложителя.	M3	650,00	26,80	17 420,00
6	Дренажен чакъл 16/32 Доставяне и поставяне на речен чакъл, който е изчистен от хумус, зърнометричен състав, с едрина до 150 мм съдържаща не повече от 75% натрошени зърна и предназначен за пътни основи, нсработни със свързващи вещества, съгласно БДС EN 933:1- 2012	M3	1 700,00	31,10	52 870,00
7	Трошен камък Едър добавъчен материал, получен чрез натрошаване на естествени скали БДС 2282-83 Камък трошен за пътни основи и асфалтови покрития	M3	100,00	36,12	3 612,00
	Защитни тръби Тръби заедно с муфите и уплътнителите; доставяне и полагане от Изпълнителя, включително необходимите допълнителни работи. При доставката и полагането на посочените по-долу тръби, отчитането става по действителната дължина на положените тръбопроводи.				
8	LWL-единична тръба до DN 40x3 mm	M	1950,00	2,00	3 900,00
9	LWL-единична тръба до DN 50x4 mm	M	970,00	3,00	2 910,00
10	Винтови муфи DN 40	БР.	40,00	3,50	140,00

11	Винтови муфи DN 50	БР.	50,00	5,00	250,00
12	Винтови капачки DN 40	БР.	12,00	3,50	42,00
13	Винтови капачки, DN 50	БР.	6,00	5,00	30,00
14	Предупредителна лента за топлопроводи (доставка и монтаж) Съгласно Наредба №3 над подземно положените проводи се полага сигнална лента с метална нишка, с ширина до 200мм и дебелина не по-малка от 0,25 mm. Поставя на кота 30 см над топлопроводите.	М	2750,00	0,50	1 375,00
15	Засаждане на хумусираните площи Хумусираните площи се засаждат с подходящи видове тревни семена, които трябва да се доставят от Изпълнителя на поръчката. Нанесените хумусни слоеве трябва да се разрохкат с гребло, да се засеят и да се утъпчат добре. До пълното покриване на площите със зеленина, за тях трябва да се полагат грижи и да се поддържат влажни.	М2	120,00	15,00	1 800,00
16	Изрязване на асфалтови, бетонови, мраморни и други каменни настилки. Изрязване асфалтови, бетонови, мраморни и други каменни настилки, включително почистване на транспортните площи и всички допълнителни работи. Отчитането става на линеен метър .	М	1200,00	2,78	3 336,00
17	Разкъртване на асфалтови, бетонови, мраморни и други каменни настилки с дебелина до 25 см.	М2	650,00	4,45	2 892,50
18	Разкъртване на тротоарна настилка Разкъртване на тротоарна настилка, включително подреждане в страни от изкопа на 1 метър, почистване на тротоарните площи	М2	5,00	10,00	50,00
19	Възстановяване на тротоарна настилка с нови бетонови плочки . Окончателно възстановяване: Трамбоване, насипване на пясъчен слой, подреждане на плочките, уплътняване на фугите с цимент. Работата се приема от представител на общината след подписване на протокол за приемане на възстановителните работи	М2	5,00	35,00	175,00
20	Направа на фундамент в готов изкоп за носещи стени за конусообразни елементи на шахта Направа на кофраж, армировка и полагане на бетон клас В15. Бетонна основа е за монтаж на бетонови пръстени, конусообразни елементи и капак.	М3	10,50	189,00	1 984,50
21	Направа на бетонова шахта Направа на бетонова шахта за оптични кабели с размери 100/100/80 см за капак 6.5 см, тегло 842 кг и капак за ел. шахта СО профил 43/86/6,5 см	М3	4,00	1 000,00	4 000,00
	Самонивелиращ се капак за ревизионни шахти с гривна комплект, за монтаж в пътна настилка от асфалт, с елементи за безболтово заключване за предпазване от отваряне по време на движение от високоякостен композитен материал. Клас на натоварване D 400, Съгласно БДС EN 124:2003. , В центъра на капака ще има лого на EVN. За логото на капака ще бъде предоставен графичен файл.				
22	Чугунен капак D=830mm с гривна комплект. . В центъра на капака ще има лого на EVN. За логото на капака ще бъде предоставен графичен файл.	БР.	15,00	1 000,00	15 000,00
24	Бетонен пръстен DN 1200 - H=700mm; D=1180mm; S=90mm; M=780kg	БР.	15,00	600,00	9 000,00
25	Бетонен конус DN 1000 / DN 1200	БР.	15,00	600,00	9 000,00

26	Тухлена зидария - лсбслина на стената до 25 см. Зазиждане на отвори с тухлена зидария от плътни тухли на циментов разтвор. Направа на външна или вътрешна мазилка.	М2	5,00	50,00	250,00
27	Доставка и монтаж на профил метален Г-образен и П-образен. В единичните цени трябва да бъдат предвидени всички допълнителните консумативи и механизация.	КГ.	200,00	4,60	920,00
28	Доставка и монтаж на профил метален Г-образен и П-образен. В единичните цени трябва да бъдат предвидени всички допълнителните консумативи и механизация.	М	200,00	10,80	2 160,00
29	Временна организация и сигнализация на движението свързана с изграждане на съоръженията, включително направа, монтаж и демонтаж.	Бр.	1,00	2 000,00	2 000,00
30	Временна метална ограда Н=1,80 м. по дължината на изкопа	Бр.	1,00	2 400,00	2 400,00
Обща стойност, в лева, без включен ДДС:					190 053,50
ДДС 20%					38 010,70
Всичко:					228 064,20

Забележка:

1. Посочените по-горе количества са прогнозни, необвързващи за Възложителя и служат за изготвяне на ценово сравнение между участниците
2. Маркираните в сиво позиции не следва да се остойностяват. Те имат само информативна пояснителна функция.

Дата: 25.04.2016 г.

Информацията е заличена
съгл. чл.2 и чл.4 от ЗЗЛД

Търговски условия

Към публична покана
№ 226-ТР-16-ТМ-С-3, с предмет: "Извършване на строителни, изкопни и възстановителни работи при изграждане на топлопровод, одобрен с влязло в сила Разрешение за строеж №18/25.01.2016 г. на Община Пловдив"

1. Ценообразуване и ценови условия:

Всички договорени единични цени, в лева без включен ДДС, са твърди за срока за изпълнение на Договора и включват всички разходи необходими за изпълнение на дейностите, включително всички разходи за труд и всички разходи за използване на специализирана техника, механизация, транспортни средства, инструменти и приспособления, помощни и допълнителни услуги, такси, както и разходи за доставка на материали, ток, вода, режийни, заплати, транспорт, командировъчни и др., които са необходими за качествено изпълнение, дори ако не са описани подробно поотделно. С подаването на офертата изпълнителя декларира, че се е информирал за всички местни дадености и ограничения, всички налични затруднения за работа, складиране и престой, наличие на транспортни пътища, възможностите за извозване на отпадъци както и достъпа до вода, канализация и електричество, и че приема всички условия на ценообразуването.

2. Възлагане на изпълнението:

Възлагането на изпълнението на дейности по Договора се осъществява от Възложителя чрез изпращане на писмени Заявки за изпълнение. Заявките се изпращат от Възложителя по факс, посочен от Изпълнителя. При изпращане на Заявка за даден обект, същата следва минимум да съдържа изписани дейностите за изпълнение, тяхното количество, единична им цена, стойността им и общата стойност.

Възложителят предоставя на Изпълнителя необходимите документи за изпълнението на обекта.

Изпълнителят следва да направи оглед и да провери предоставените документи за изпълнимост на обекта. Предоставените на Изпълнителя документи остават собственост на Възложителя, не могат да се предоставят на неправеоимащи лица или да стават достояние на други трети лица. Цялата кореспонденция между Възложителя и Изпълнителя следва да се води в писмен вид, от името и на вниманието на ръководителите/отговорните лица на Възложителя и на Изпълнителя. Изпълнителят няма право да прехвърля нито изцяло, нито частично изпълнението на други подизпълнители, освен на декларираните, без писмено съгласие на Възложителя.

Задължение на Изпълнителя е преди започване на дейностите, предмет на процедурата, да уведоми заинтересованите страни /Вик, БТК, кабелни оператори и т.н./, както и да съгласува с отговорните институции за строително-монтажните работи и да договори всички необходими предпазни мерки.

В случай на необходимост от извършване на работи, които не са включени в Списъка на дейностите и при използване на почасово заплащане, съответната работа и времето необходимо за извършването ѝ, да бъде предварително съгласувана и възложена, в писмен вид, от Възложителя на Изпълнителя.

В случай на необходимост от използване на материали при извършване на работи, които не са включени в Списъка на дейностите, същите се съгласуват предварително в писмен вид, между Възложителя и Изпълнителя, и се заплащат по пазарни цени, по предварително съгласувани

фактури.

3. Срок за изпълнение:

Срокът за изпълнение на Заявка за даден обект се определя след съгласуване между Възложителя и Изпълнителя и включва разумен срок за изпълнение на дейностите. Срокът за писмено потвърждение, от страна на Изпълнителя, на приемането на Заявка за даден обект е до 2 (два) работни дни от получаването ѝ.

Потвърждаването на заявка от страна на Изпълнителя става по същия комуникационен път от където е изпратена т.е.: Заявка е изпратена по факс от Възложителя, потвърждение от Изпълнителя на факс номер от който е получена заявката. Представянето на Заявка за даден обект, съгласуването на срока за изпълнението и приемането ѝ е възможно да се осъществи на среща с представители на Възложителя и Изпълнителя.

4. Контрол и приемане на изпълнението:

Във всеки момент от изпълнението на договора Възложителя може да извършва проверки относно качеството на всички строителни работи, влаганите материали и спазването на правилата за безопасна работа, без с това да пречи на самостоятелността на Изпълнителя.

При констатиране на некачествено извършени работи, влагане на некачествени или нестандартни материали и/или отклонения от техническото задание, и неспазването на правилата за безопасна работа, Възложителя спира извършването на работата до отстраняване на нарушенията. Подмяната на нестандартни материали и отстраняването на нарушенията са за сметка на Изпълнителя и трябва да се извършат в рамките на общия договорен срок.

Приемането на изпълнението се извършва чрез подписване на приемо-предавателен протокол от упълномощени длъжностни лица на Възложителя и Изпълнителя. Приемо-предавателния протокол следва да се състави съвместно от представители на Възложителя и Изпълнителя. Всеки приемо-предавателен протокол да бъде придружен от Декларация за съответствие на вложения материал.

Преди подписване на приемо-предавателния протокол, Изпълнителят се задължава да представи на Възложителя „Подробна строителна ведомост за действително извършените строителни, изкопни и възстановителни работи по трасетата на топлопреносни мрежи и съоръжения по подобекти“.

Като за „подробна строителна ведомост“ следва да се счита подробен констативно-сравнителен протокол за зададените и реално извършени технически (строителни, изкопни и възстановителни) дейности (по трасетата на топлопреносните мрежи и съоръженията) по количества и единични цени. А за „подобект“ следва да се счита всяко едно отделно съоръжение (напр.: абонатна станция); изкоп по трасето на топлопреносната мрежа; възстановявания по трасето на топлопреносната мрежа. Изпълнителят следва да почисти и отстрани от обекта цялата своя механизация, излишни материали, отпадъци, ограждения и да възстанови околното пространство, настилките и прилежащите терени.

Приемането може да бъде отказано от Възложителя ако има неизпълнени видове работи. След отстраняване на пропуските Изпълнителят следва повторно да представи изпълнението за приемане.

Доказването на изпълнението, отговарящо на изискванията, е задължение на Изпълнителя.

5. Неустойки:

При забавено изпълнение, както и при неточно такова, изразяващо се в некачествено извършени работи, влагане на некачествени или нестандартни материали и/или отклонения от техническото задание, както и неспазване на правилата за безопасна работа и други,

Възложителят има право, независимо от другите му права по настоящите търговски условия, на неустойка в размер на 0,5% от общата стойност на заявеното, за всеки календарен ден от датата на просрочването или от датата на неточното изпълнение, до максимум 8,0% от общата стойност на заявеното, без включен ДДС. В горните случаи, неустойката се прихваща от задължението към Изпълнителя след изпращане на уведомително писмо (документ за неустойка с обезщетителен характер) от Възложителя.

При реализиране на някоя от хипотезите от настоящия раздел, Възложителят не е длъжен да предоставя доказателства за щети под формата на претърпяна загуба или пропуснати ползи.

В случай на форсмажорни обстоятелства, възникнали при Изпълнителя, същият не дължи неустойки за забава.

6. Плащане:

Плащанията ще бъдат извършвани от Възложителя, по банков път, без аванс, в банковата сметка на Изпълнителя, в срок до 45 (четиредесет и пет) календарни дни, след приемо-предавателен протокол за завършване и приемане на действително изпълнените дейности и количества, и получаване на оригинална фактура.

Плащането на фактурите не означава признаване на редовността на изпълнението и това не означава отказ от полагащи се на Възложителя претенции, произтичащи от незадоволително изпълнение, гаранции и обезщетения.

7. Гаранционен срок:

Гаранционният срок следва да бъде не по-малък от 60 (шестдесет) месеца, т.е не по-малък от регламентиранияте минимални гаранционни срокове за изпълнени строителни и монтажни работи, съоръжения и строителни обекти, съгласно Наредба №2 за въвеждане в експлоатация на строежите в Република България и минимални гаранционни срокове за изпълнени строителни и монтажни работи, съоръжения и строителни обекти, считано от датата на подписване на приемо-предавателния протокол за завършване и приемане на изпълнените дейности.

Изпълнителят гарантира качеството и безукорното изпълнение в съответствие с изисванията на Възложителя, действащите в Република България съответни наредби, нормативи и стандарти. Това се удостоверява чрез съответните сертификати (или гаранционни карти) на производителите на материалите.

Разходите възникнали по повод отстраняването на забележки от страна на компетентните органи и администрации, се поемат от Изпълнителя като гаранционни задължения в рамките на гаранционния срок, доколкото тези дейности не се осъществяват от самия Изпълнител.

Изпълнението се гарантира от Изпълнителя и със застраховка "Обща гражданска отговорност" или "Професионална отговорност" и "Трудова злопулука", като Изпълнителят е длъжен да подновява Застрахователната полица след изтичане на срока ѝ.

В случай на възникнали нередности, по време на гаранционния срок, Възложителят предоставя на Изпълнителя възможност за проверка.

Възложителят информира писмено Изпълнителя за констатираните, по време на гаранционния срок, нередности. В срок не по-късно от 3 (три) календарни дни Изпълнителят е длъжен да установи и отрази заедно с Възложителя констатираните нередности в двустранно подписани протокол/уведомление.

Възникналите, в рамките на гаранционния срок, нередности се отстраняват от Изпълнителя и са за негова сметка, освен ако последните се дължат на въздействие на непреодолима сила или умишлено увреждане от други лица. Причините, освобождаващи Изпълнителя от гаранционна отговорност се установяват съвместно с Възложителя и се отразяват в двустранно оформен протокол.

Изпълнителят е длъжен да започне отстраняването на възникналите, в рамките на гаранционния срок, нередности не по-късно от 5 (пет) календарни дни, след подписване на горецитирания протокол/уведомление.

Ако искането за отстраняване на установените нередности не се извърши до 10 (десет) календарни дни, то Възложителя си запазва правото да ги отстрани чрез друга фирма, независимо от продължаването на съществуването на гаранционния срок на Изпълнителя. Разходите, възникнали от това, са за сметка на Изпълнителя, в 10 дневен срок от получаване на документ, удостоверяващ разхода. В случай, че Изпълнителят не заплати възникналите разходи, то Възложителят има право да прихваща стойността на разхода от задължението към Изпълнителя, след изпращане от Възложителя на уведомително писмо (документ с обезщетителен характер), или от гаранцията за изпълнение на Договора.

8. Отговорност за щети:

По време на изпълнението на Договора Изпълнителят носи гражданско-правна, наказателно-правна и административно-правна отговорност за своята сфера на дейност. Изпълнителят отговаря в рамките на законовите разпоредби за всички, причинени от него или неговите служители или подизпълнители щети, които са причинени на Възложителя или на трети лица. Изпълнителят отстранява незабавно за своя сметка всички нанесени повреди на водопроводните, каналните, електропроводните и телефонни съоръжения, когато същите са му били известни, съгласно предоставения му план за подземните и надземни комуникации на работната площадка, както и да заплати за своя сметка произтичащите от това глоби, санкции и обезщетения за щети на трети лица

9. Срок на Договора:

Срокът на Договора е 12 календарни месеца от датата на подписването му или до усвояване на стойността му, ако това настъпи по-рано.

10. Гаранция за добро изпълнение на Договора:

За срока на изпълнение на Договора (12 календарни месеца) плюс периода на гаранционния срок (не по-малък от 60 месеца) Изпълнителят представя на Възложителя гаранция за добро изпълнение на Договора, във формата на парична сума (депозит по банкова сметка на Възложителя) или банкова гаранция (по приложения образец – "Банкова гаранция - Образец"), в размер на 3% от стойността на Договора, без включен ДДС.

След окончателното изпълнение на всички Заявки за изпълнение, възложени преди изтичане на срока на Договора, Изпълнителят писмено информира Възложителя за достигнатата стойност на цялостното изпълнение, не по-късно от 7 календарни дни, след подписване на последния приемо-предавателен протокол за изпълнението.

Възложителят съгласува стойността на цялостното изпълнение, не по-късно от 7 календарни дни, след получаване на писмената информация от Изпълнителя, и ако тази стойност е по-малка от стойността на Договора, се прави рекапитулация на стойността на цялостното изпълнение, като се променя стойността на гаранцията за изпълнение на Договора, така че тя да е равна на 3% от стойността на цялостното изпълнение.

В срок от 7 календарни дни след получаване на писмо от Възложителя, за съгласуване на стойността на цялостното изпълнение и размера на редуцираната стойност на гаранцията за изпълнение, Изпълнителят представя на Възложителя гаранция за изпълнение на Договора с редуцирана стойност, равна на 3% от съгласуваната стойност на цялостното изпълнение, и със срок на валидност равен на 60 месеца, както следва: - в случай, че при сключването на Договора, гаранцията за изпълнение е била представена под формата на банкова гаранция, Изпълнителят представя на Възложителя анекс към същата за редуцираната стойност при запазване на всички останали клаузи, или представя нова банкова гаранция с редуцирана стойност, равна на 3% от съгласуваната стойност на цялостното изпълнение, и със срок на валидност равен на 60 месеца, като в този случай Възложителят връща на Изпълнителя оригинала на банковата гаранцията за изпълнение, получена при сключването на Договора; - в случай, че при сключването на Договора, гаранцията за изпълнение е била представена под формата на парична сума (депозит по банкова сметка на Възложителя), то Възложителят връща по банковата сметка на Изпълнителя надвнесената стойност.

11. Конфиденциалност/защита на данни:

Изпълнителят на Договора се задължава да разглежда като търговска тайна цялата търговска, правна и техническа информация и документация, която е станала известна в хода на участие в процедурата за избор на изпълнител и последващото изпълнение на Договора.

Със сключването на Договора, Изпълнителят дава своето изрично съгласие в смисъла на Закона за защита на данните, че станалите известни в хода на участие в процедурата за избор на изпълнител и последващото изпълнение на Договора данни, при необходимост, могат да се предадат на трети лица (примерно: фирми, занимаващи се с планиране, съсобственици на съоръжението, застрахователи и др.), но не и на конкуренти.

Изпълнителят на Договора се задължава да не нарушава, чрез изпълнението, защитените права на трети страни. По отношение на техните претенции, Изпълнителят на Договора дължи на Възложителя обезщетение.

12. Форсмажорни обстоятелства:

Непреодолима сила е непредвидено или непредотвратимо събитие от извънреден характер, независимо от волята на страните включващо, но не ограничаващо се до: природни бедствия, генерални стачки, локаут, безредици, война, революция или разпоредби на органи на държавната власт и управление.

Не е налице непреодолима сила, ако съответното събитие е в следствие на неположена грижа от страна на Изпълнителя или ако при полагане на дължимата грижа, то може да бъде преодолано.

Страната, която не може да изпълни задължението си поради непреодолима сила, уведомява писмено в три дневен срок другата страна в какво се състои същата. При неизпълнение на това задължение се дължат неустойки, както при забавено изпълнение, както и при настъпилите от това вреди.

В 14 дневен срок от началото на това събитие, същото следва да бъде потвърдено със сертификат от съответния компетентен орган.

Докато трае непреодолимата сила, изпълнението на задълженията и свързаните с тях насрещни задължения се спира за времето на непреодолимата сила.

Ако непреодолимата сила трае повече от петнадесет дни, всяка от страните има право да прекрати договора с 10 дневно писмено уведомление.

Настъпването на ситуации с непреодолима сила трябва незабавно да ни бъдат съобщени заедно с прилагане на надлежни доказателства.

В този случай съвместно се определят нови срокове за подлежащите плащания и за неустойките за забава.

При съвместно изменени срокове е валиден новият срок за неустойка за забава.

13. Екология, Устойчиво развитие на околната среда, Остатъчни строителни маси, Опасни химични вещества и смеси:

При извършването на строителните дейности, Изпълнителят е длъжен да не допуска замърсяване на площадката на обекта, на прилежащите улици, обработваеми земи и околната среда със строителни и други отпадъци, като при констатирани нарушения заплаща за своя сметка наложените санкции и глоби.

В случай, че при изпълнение на договорените дейности, се образуват отпадъци с опасен и/или неопасен произход, Изпълнителят е задължен да ги приеме, ако разполага с необходимите разрешителни и лицензи от компетентни органи (МОСВ, МЗ, МИЕТ) или да предаде за приемане на лице, притежаващо съответните разрешителни, съгласно ЗУО и ЗООС.

Изпълнителят е задължен да удостоверява пред възложителя количествата и остатъците на всички получени в хода на неговата дейност отпадъци. Предоставянето на доказателства за изхвърлянето им на определените от държавата места е предпоставка за заплащане на фактурата.

Договорът да бъде изпълнен в съответствие с изискванията на чл. 31 от Регламент (ЕО) № 1907/2006 на Европейския парламент и на Съвета от 18 декември 2006 година, относно регистрацията, оценката, разрешаването и ограничаването на химикали (REACH).

В случай, че при извършването на дейностите предмет на процедурата, се използват продукти, съдържащи опасни химични вещества и смеси, Изпълнителят е длъжен да представи на Възложителя "Информационен лист за безопасност" за всеки един такъв продукт.

14. База на договора:

Исключват се общи условия на Изпълнителя.

Изпълнението на настоящия Договор се извършва съгласно българското право, изключва се прилагането на правото на Обединените нации.

Всички съобщения, предизвестия и нареждания, свързани с участието в процедурата за избор на изпълнител и последващото изпълнение на Договора, разменяни между Възложителя и Изпълнителя са валидни, когато са изпратени по пощата (с обратна разписка), на адреса на съответната страна или предадени чрез куриер, срещу подпис от приемащата страна.

Място за съдебно решаване на спорове за двете страни по Договора, на основание чл.117 от ГПК, е компетентният Районен, съответно Окръжен съд по седалището на Възложителя.

Договорът се сключва на български език.

15. Прекратяване/Разваляне на договора:

Договорът може да бъде прекратен в следните случаи:

- с изтичане на срока на договора;
- при усвояване на стойността на договора;
- при достигане над 95% от стойността на договора, чрез калкулиране на всички възложени според условията на договора дейности, Възложителят може едностранно да прекрати договора, с едномесечно предизвестие;
- при условията на непреодолимата сила, ако същата трае повече от петнадесет дни, всяка от страните има право да прекрати договора с 10 дневно писмено уведомление;

- по взаимно писмено съгласие между страните;
- Възложителят има право незабавно да прекрати Договора, ако срещу Изпълнителя е открито производство по обявяване в несъстоятелност или е обявен в несъстоятелност, както и когато върху имуществото му е наложен заповест или възбрана за погасяване на дълг.

В случаите на предсрочно прекратяване на договора, се заплащат приетите действително извършени дейности до момента на прекратяването му.

Договорът може да бъде развален при неизпълнение на задълженията в продължение на 10 и повече календарни дни. Възложителят, преди разваляне на договора, е длъжен да изпрати писмена покана за изпълнение, като изрично уговори в нея нов срок за изпълнение.

В случай, че в новият срок за изпълнение, такова не последва, договорът се счита за развален от деня, следващ повторния срок;

- При частично неизпълнение Възложителят има право да:

- претендира неустойка за забава, ведно с изпълнение;
- претендира неустойка за пълно неизпълнение в размер на 8% от общата стойност на договора. Неизпълнената част от договора трябва да съставлява по-голяма част от уговорените в него дейности.

С подписването на настоящите търговски условия участниците се задължават да изпълнят условията на договора и точно изпълнение.

**Информацията е заличена
съгл. чл.2 и чл.4 от ЗЗЛД**

Техническо предложение

към публична покана за възлагане изпълнение на поръчка
№ 226-ГР-16-ТМ-С-3, с предмет: "Извършване на строителни, изкопни и възстановителни работи при изграждане на топлопровод, одобрен е влязло в сила Разрешение за строеж №18/25.01.2016 г. на Община Пловдив"

Участник „Пътинженеринг“ ЕООД

№	Минимални изисквания на Възложителя	Предложение на Участника
1	Участникът декларира, че ще изпълнява дейностите по предмета на настоящата поръчка, съгласно изискванията на Възложителя, описани в документ Технически изисквания, ведно с прилежащите приложения.	<input checked="" type="checkbox"/> ДА <input type="checkbox"/> НЕ

Участникът има право да приложи и допълнителни документи по негово усмотрение.
Приложени документи:

1. Сертификат № 173325-2015-AE-BGR-RvA за Система за управление на околната среда **ISO 14001:2004**
2. Сертификат № 188687-2015-AHSO-BGR-RvA за Система за управление на здравето и безопасността при работа **OHSAS 18001: 2007**
3. Регистрационен документ № 09-РД-468 00 от 19.05.2015 г. за извършване на дейности по **третиране на отпадъци-съхраняване на отпадъци до извършване на операции с кодове R1-R12**
4. Регистрационен документ № 09-РД-142-01 от 19.02.2015 г. за извършване на дейности по **транспортиране (събиране и транспортиране) , на територията на цялата страна на отпадъци**
5. Удостоверение за регистрация в ЦПРС –ВТОРА ГРУПА- строежи от транспортната инфраструктура

С подписването на настоящето Техническо предложение Участникът гарантира за достоверността на подадената в него информация

Информацията е заличена съгл.
чл.2 и чл.4 от ЗЗЛД

ТЕХНИЧЕСКИ ИЗИСКВАНИЯ

към публична покана за възлагане изпълнение на поръчка

№ 226-ТР-16-ТМ-С-З, с предмет: "Извършване на строителни, изкопни и възстановителни работи при изграждане на топлопровод, одобрен с влязло в сила Разрешение за строеж №18/25.01.2016 г. на Община Пловдив"

I. Общи изисквания

Предмет на настоящата поръчка е строителни, изкопни и възстановителни работи при изграждане на инвестиционен обект на EVN България Топлофикация ЕАД с влязло в сила Разрешение за строеж №18/25.01.2016 г. издадено от дирекция „Строителство, мрежи и съоръжения на техническата инфраструктура“ на Община Пловдив.

Обектът е трета категория, буква „б“, съгласно Чл. 6. ал.2, т.7 от Наредба № 1от 30 юли 2003 г. за номенклатурата на видовете строежи (Обн., ДВ, бр. 72 от 2003 г.; изм. и доп., бр. 23 от 2011 г.) и ЗУТ /2003 (чл.137, ал.1), поради което Изпълнителят трябва да притежава Удостоверение от Камарата на строителя за Четвърта група.

Ангажимент на Изпълнителя на настоящата поръчка е извършване на строителни, изкопни и възстановителни работи при изграждане на разпределителен топлопровод по ул. Цветан Лазаров и присъединителен топлопровод за топлоснабдяване на Парк-хотел Пловдив, бул. Санкт Петербург №38, гр. Пловдив с обща дължина L=925m, в съответствие с

Приложение към техническите изисквания № 1 - Строителен план и монтажен план и

Приложение към техническите изисквания № 2 - Надлъжен профил.

Изпълнителят също така осигурява и необходимия квалифициран персонал и техника, електричество на обекта, инструменти и уреди за работа, в съответствие с технологията за изпълнение на обекта.

Доставените от Изпълнителя материали, трябва да бъдат съпроводени от сертификат и декларация за съответствие, съгласно действащата Наредба за съществените изисквания към строежите и оценяване съответствието на строителните продукти.

Строителните дейности – обезопасяване на обекта (строителната площадка), изкопни и възстановителни дейности, въвеждане на временна организация на строителната площадка съгласно Приложение към техническите изисквания №3 – проект по част: Временна организация на движението на два етапа. Всички пътни знаци са временни до изпълнение на СМР

II. Обхват на строителни, изкопни и възстановителни дейности

Обхватът на строителни, изкопни и възстановителни дейности работи включва всички необходими монтажни и съответните подготвителни (спомогателни) дейности за внедряване на тръбопроводна система по одобрен от Възложителя проект в следните части: Топлоснабдяване – МТ, Ел. КИП и А, ПБЗ и част: ВОД, Геодезия във фаза технически проект.

Спазването на изискванията по охрана на труда и действащата наредба за Наредба №2 от 22.03.2004г. за минималните изисквания за здравословни и безопасни условия на труд при извършване на строителни и монтажни работи е основно задължение на строителната фирма.

Осъществяването на полагането на разпределителен топлопровод по ул. „Цветан Лазаров“, гр. Пловдив се предвижда да се осъществи на два етапа на строителство по Приложение към техническите изисквания №3 – проект по част: Временна организация на движението.

Първи етап на строителството ще започне със затваряне на третото платно за влизане и отливане на ул. „Цветан Лазаров“, така че оставащата широчина е 7 m. Дължината на участъка е така избрана, че оставащата широчина за преминаване да е 5,5 m.

Втори етап на строителството ще започне със затваряне западните платна на движение. Движението ще се извършва в източните платна на улицата. Осигурена е широчина на двете ленти по 3,5m.

Преди започване на строителството Изпълнителя е длъжен да уведоми заинтересованите страни /ВиК, БТК, кабелни оператори и други експлоатационни дружества/. Техническият ръководител трябва да

осигури означаването върху терена или на подходящо място със знаци и/или табели на съществуващите подземни мрежи или съоръжения в план и дълбочина и да маркира подземните комуникации, съгласно Приложение 1 към чл.2, ал.2 на Наредба №2 от 22.03.2004г. на МТСП и МРРБ. Изкопните работи се започват след подписване на протокол 2 за откриване на строителната площадка. Всеки работен етап от строителния обект да се ограда с метална ограда на колони през 3 м с минимална височина H=1,8 м. съгласно чл.30 на наредба 2 от 22.03.2004 г. на МТСП и МРРБ. Изкопите ще се извършват машинно и ръчно (при пресичане на подземни съоръжения). При изкопните работи трябва да се внимава не само за наличните съоръжения, но и за техния фундамент. При необходимост трябва да се разкопава само на слоеве, в съответствие със стабилността на съоръжението. При невъзможност изземаният материал да се натрупва от едната страна на изкопа да се извозва съвместно с други строителни отпадъци на определено за целта място. Ръбът на изкопите за топлопроводи трябва да остане свободен (ненатоварен) в съответствие с предписанията за техническа безопасност. Дъното на изкопа трябва да се изравни и да се изпълни с баластен пясък 0 ÷ 4 mm (в съответствие с БДС EN 933:2000, БДС 15783-83). Полагането и трамбоването на пясъка се извършва на два слоя (под, над и между тръбопроводи) с минимална дебелина на слоя 150 mm.

Обратния насип на изкопа се изпълнява с доставяне и поставяне на речен чакъл, който е изчистен от хумус, съгласно БДС EN 933:2000, заместващ материал, които не е сбит и може да се уплътнява съгласно Приложение към техническите изисквания № 5 - Детайл №2: детайл за възстановяване на настилки.

Укрепването на изкопа да се извърши съгласно Приложение към техническите изисквания № 6 - детайл за укрепване на траншеен изкоп. При извършване на монтажните дейности ще се налага по етапно премахване на хоризонталните за полагане на тръбопроводи в изкопи и последващ монтаж на разпунките, като дейностите са задължение на строителната дейност.

При извършване на основни, спомагателни и други строително-монтажни дейности извършвани на територията на площадката на обекта се генерират отпадъци, изброени по вид, наименование и код, съгласно националната класификация на отпадъците. При реализирането на обекта се образуват отпадъци от плътен асфалтобетон и битумен трошен камък – отпадък с код: 17 03 02 «асфалтови смеси, съдържащи други вещества, различни от упоменатите в 17 03 01» –. В процеса на осъществяване на разглеждания проект няма да бъдат генерирани строителни отпадъци притежаващи опасни свойства. Изпълнителят на обекта трябва отговорно да събира и съхранява разделно на определени за целта площадки, получените строителни отпадъци. В съответствие с Наредбата за третиране и транспортиране на производствените и опасни отпадъци, използваните площадки за временно съхранение на отпадъците да бъдат ясно обозначени.

Изпълнителят е отговорен за постигане на целите за материално оползотворяване на строителните отпадъци, които ще се генерират при извършване на СМР на обекта. Материално оползотворяване са всички операции по оползотворяване на строителни отпадъци и може да включва всяка една от дейностите – подготовка за повторна употреба, рециклиране и оползотворяване в обратни насипи. За целта лицата на които ще бъдат предадени строителните отпадъци следва да притежават разрешително за поне една от следните дейности определени в Приложение № 2 към § 1, т. 13 от допълнителните разпоредби на Закон за управление на отпадъците:

→ **R5** Рециклиране/възстановяване на други неорганични материали;

→ **R10** Обработване на земната повърхност, водещо до подобрения за земеделието или околната среда.

Предаването на строителните отпадъци на лица притежаващи разрешение за дейности с отпадъци R12 и R13, не се счита за изпълнение на задължението за оползотворяване на отпадъците!

При изпълнение на дейността е необходимо да бъдат достигнати **целите за 2016 година** за оползотворяване на строителен отпадък с код: 17 03 02 «асфалтови смеси, съдържащи други вещества, различни от упоменатите в 17 03 01» – **62%**

Съгласно Закона за управление на отпадъците и Наредба за управление на строителните отпадъци Изпълнителят е длъжен да:

- Изпълнява Плана за управление на строителните отпадъци – Приложение към техническите

изисквания № 4 проект част: План за управление на строителните отпадъци.

- Да предава за транспортиране и последващо третиране образуваните от обекта отпадъци въз основа на писмен договори само на лица, притежаващи документ по чл. 35 от ЗУО за дейности с отпадъци със съответния код, съгласно наредбата по чл. 3 от ЗУО. Копие от договорите се предоставят на Възложителя, преди започване на извозването на отпадъците от площадката;

- транспортира генерираните от обекта отпадъци със специализирана техника при спазване на изискванията на Наредба за третиране и транспортиране на производствени и опасни отпадъци, Наредба за опазване на околната среда на територията на община Пловдив и работните инструкции от Системата за управление по отношение на околната среда на „ЕВН България Топлофикация“ ЕАД. Превозването на строителните отпадъци извън работната площадка да се извършва с превозни средства, покрити с платнища, снабдени с контейнери или добре уплътнени каросерии.

– Документирането на количествата на транспортираните отпадъци се извършва в Транспортен дневник, воден от определено от Възложителя длъжностно лице по образеца на Приложение № 6 от НАРЕДБА за управление на строителните отпадъци и за влагане на рециклирани строителни материали. Приложимата информация и документация (копия на кантарни бележки, приемо-предавателни протоколи и фактури за предадените за транспортиране и третиране отпадъци от обекта) необходима за попълване на Транспортния дневник се предоставя от Изпълнителя.

- Да предостави на възложителя копия на приложимите първични счетоводни и други документи за приемане на отпадъците от лицата, притежаващи документ по чл. 35 от ЗУО за извършване на дейности с код R5/R4 и/или R10, а за отпадъци предадени за депониране – документи, доказващи предаването им на съоръжения за обезвреждане. Тези документи са необходими за изготвяне на Отчета за изпълнение на Плана за управление на строителни отпадъци;

При извършване на строителните дейности ще се положат обсадни тръби за оптични кабели за контрол и управление на топлопреносната мрежа. Ще бъдат монтирани два броя обсадни тръби PE-HD /полиетилен с висока плътност/ Dn 40 и един брой PE-HD /полиетилен с висока плътност/ Dn 50. Защитните тръби за оптичните кабели се групират в триъгълна форма и се бандажират с термосвиваема лента през 1.5 m, за по-лесно изтегляне през обсадната тръба. Системата от защитни тръби трябва да отговаря на норма EN 50086-2-4 Инсталационни тръбни системи за водене на проводници за електрическа енергия. Краищата на тръбите ще бъдат изведени в шахти в тротоарите. Шахтите са от бетон с два капака. Размери: Външни: (100/100/80) cm; вътрешни: (80/80/60) cm; тегло: 842 kg; В шахтата трябва да се предвиди отвор за прокаране на защитните тръби и отвор за изтичане на попадналата вода. При монтаж на капците на шахтата, същите да се равнят с нивото на тротоара. На изкопа за полагане на тръбите към шахтите се полага пясъчна възглавница 0,1 m, полага се тръбата, отново се засипва с пясък 0,1 m., покрива със сигнална лента и окончателно се засипва с трамбоване.

Пътните знаци, с които е въведена постоянна организация на движението по улицата и противоречат на ВОБД се отстраняват или покриват с непрозрачно фолио с черен или сив цвят. При намалена видимост и работа нощно време се монтират източници подаващи жълта мигаща или постоянна светлина.

Преди започване на подготвителните работи Изпълнителят получава Заявка за изпълнение с копие на проектите за изпълнение на обекта и времеви график съставен съвместно с монтажна фирма, извършваща монтаж на топлопровода и съгласуван с Възложителя.

Задължение на Изпълнителя е проектите да се спазват стриктно, като всяка промяна се извършва след писменото одобрение от упълномощен представител на Възложителя и се отразява в Заповедната книга на обекта.

Преди започване на изпълнение на настоящата поръчка Изпълнителят трябва да изготви и представи на Възложителя график за изпълнение на двата етапа на строителство. Графикът трябва да е съгласуван с останалите Изпълнители и Възложителя преди да бъде представено на Община Пловдив – район Тракия и издадено Разрешението за прокопаване, заверено от Управление "Транспортна дейност" при Община Пловдив и КАТ.

Преди започване на работа, на персонала на Изпълнителя, зает със строителството на обекта, се извършва инструктаж по безопасност и охрана на труда от представители на Възложителя. Изпълнителят представя копие от дневник за проведените инструктажи по охрана и безопасност на труда и пожарна

охрана за извършване на работата, удостоверения за проведен изпит по безопасност на труда, удостоверения за правоспособност на кранисти и такелажници. Съвместно с Възложителя се подписва протокол за изпълнение на мероприятията по охрана и безопасност на труда.

III. Технически и нормативни изисквания към доставката, монтажа и безопасната работа

Новопроектираният топлопроводи DN200, DN150, DN100, DN80, DN65, DN50 се предвижда да се изпълни подземно безканално с предварително изолирани с пенополиуретан стоманени тръби и фитинги P235 GH EN10216-2 или EN10217-2 със сертификат тип 3.1 EN 10204 и при спазване на следните стандарти и наредби:

- Наредба за опазване на околната среда на територията на Община Пловдив;
- Наредба за развитие, поддържане и опазване на зелената система в град Пловдив;
- Наредба за осигуряване на обществения ред на ОС Пловдив.

Във връзка с безопасната работа и охраната на труда, Изпълнителят трябва да спазва следните стандарти, правилници и наредби:

- Закон за безопасни и здравословни условия на труд.
- Наредба №2 от 22.03.2004г. за минималните изисквания за здравословни и безопасни условия на труд при извършване на строителни и монтажни работи.
- Наредба №2 за организацията и безопасността на движението и дисциплината на водачите на ППС и пешеходците на територията на Община Пловдив.
- Наредба №3 от 16.08.2010г. за временната организация и безопасността на движението при извършване на строителни и монтажни работи по пътищата и улиците.
- Наредба за безопасната експлоатация и технически надзор на повдигателни съоръжения.
- Правилник за безопасност при работа в неелектрически уредби на електрически и топлофикационни централи и по топлопреносните мрежи и хидротехнически съоръжения.
- Правилник за безопасност и здраве при работа по електрозадвижването с напрежение до 1000 V.
- Правилник за безопасност на труда при рязане и заваряване на метали.
- Наредба № 13-1971 за строително технически правила и норми за осигуряване на безопасност при пожар.

IV. Отговорност, актове и протоколи, съставяни по време на строителството

По време на монтажа Изпълнителят съвместно с независим строителен надзор за обекта съставя всички необходими документи в съответствие със Закона за устройство на територията - Наредба № 3 от 31.07.2003 г. за съставяне на актове и протоколи по време на строителството. След фактическото завършване на строежа Изпълнителя, ако е необходимо изготвя ексекүтивна документация, отразяваща несъществените отклонения от съгласуваните проекти от Възложителя, съгласно чл. 175. (1) от ЗУТ., както и да участва в приемателната комисия на строежа.

1. Отговорност

Изпълнителят извършва за своя сметка всички работи по отстраняването на виновно допуснати грешки, недостатъци и др., констатирани от Възложителя;

В случаите, когато изпитанията не са успешни, строителството не се счита за завършено и Възложителят може да поиска:

- поправяне на работите в даден от него подходящ срок, без заплащане от страна на Възложителя;
- Изпълнителят да заплати разходите на Възложителя, необходими за поправката;
- съответно намаляване на възнаграждението на Изпълнителя.

2. Актове и протоколи, съставяни по време на строителството

По време на монтажа Изпълнителят съвместно с независим строителен надзор за обекта съставя всички

необходими документи в съответствие със Закона за устройство на територията - Наредба № 3 от 31.07.2003 г. за съставяне на актове и протоколи по време на строителството. След фактическото завършване на строежа Изпълнителя, ако е необходимо изготвя ексекутивна документация, отразяваща несъществените отклонения от съгласуваните проекти от Възложителя, съгласно чл. 175. (1) от ЗУТ., както и да участва в приемателната комисия на строежа.

3. *Гаранционен срок*

Гаранционният срок следва да бъде не по-малък от 60 (шестдесет) месеца, т.е не по-малък от регламентираните минимални гаранционни срокове за изпълнени строителни и монтажни работи, съоръжения и строителни обекти, съгласно чл. 20, ал.4 от Наредба №2 за въвеждане в експлоатация на строежите в Република България и минимални гаранционни срокове за изпълнени строителни и монтажни работи, съоръжения и строителни обекти, считано от датата на подписване на приемопредавателния протокол за завършване и приемане на изпълнените дейности.

Изпълнителят гарантира качеството и безукорното изпълнение в съответствие с изисванията на Възложителя, действащите в Република България съответни наредби, нормативи и стандарти. Това се удостоверява чрез съответните сертификати (или гаранционни карти) на производителите на материалите.

Разходите възникнали по повод отстраняването на забележки от страна на компетентните органи и администрации, се поемат от Изпълнителя като гаранционни задължения в рамките на гаранционния срок, доколкото тези дейности не се осъществяват от самия Изпълнител.

Изпълнението се гарантира от Изпълнителя и със застраховка "Обща гражданска отговорност" или "Професионална отговорност" и "Трудова злополука", като Изпълнителят е длъжен да подновява Застрахователната полица след изтичане на срока ѝ за срока на действие на договора.

В случай на възникнали нередности, по време на гаранционния срок, Възложителят предоставя на Изпълнителя възможност за проверка.

Възложителят информира писмено Изпълнителя за констатирани, по време на гаранционния срок, нередности. В срок не по-късно от 3 (три) календарни дни Изпълнителя е длъжен да установи и отрази заедно с Възложителя констатираните нередности в двустранно подписани протокол/уведомление.

Възникналите, в рамките на гаранционния срок, нередности се отстраняват от Изпълнителя и са за негова сметка, освен ако последните се дължат на въздействие на непреодолима сила или умишлено увреждане от други лица. Причините, освобождаващи Изпълнителя от гаранционна отговорност се установяват съвместно с Възложителя и се отразяват в двустранно оформен протокол.

Изпълнителят е длъжен да започне отстраняването на възникналите, в рамките на гаранционния срок, нередности не по-късно от 5 (пет) календарни дни, след подписване на горесцитирания протокол/уведомление.

Ако искането за отстраняване на установените нередности не се извърши до 10 (десет) календарни дни, то Възложителя си запазва правото да ги отстрани чрез друга фирма, независимо от продължаването на съществуването на гаранционния срок на Изпълнителя. Разходите, възникнали от това, са за сметка на Изпълнителя, в 10 дневен срок от получаване на документ, удостоверяващ разхода. В случай, че Изпълнителят не заплати възникналите разходи, то Възложителят има право да прихваща стойността на разхода от задължението към Изпълнителя, след изпращане от Възложителя на уведомително писмо (документ с обезщетителен характер), или от гаранцията за изпълнение на Договора.

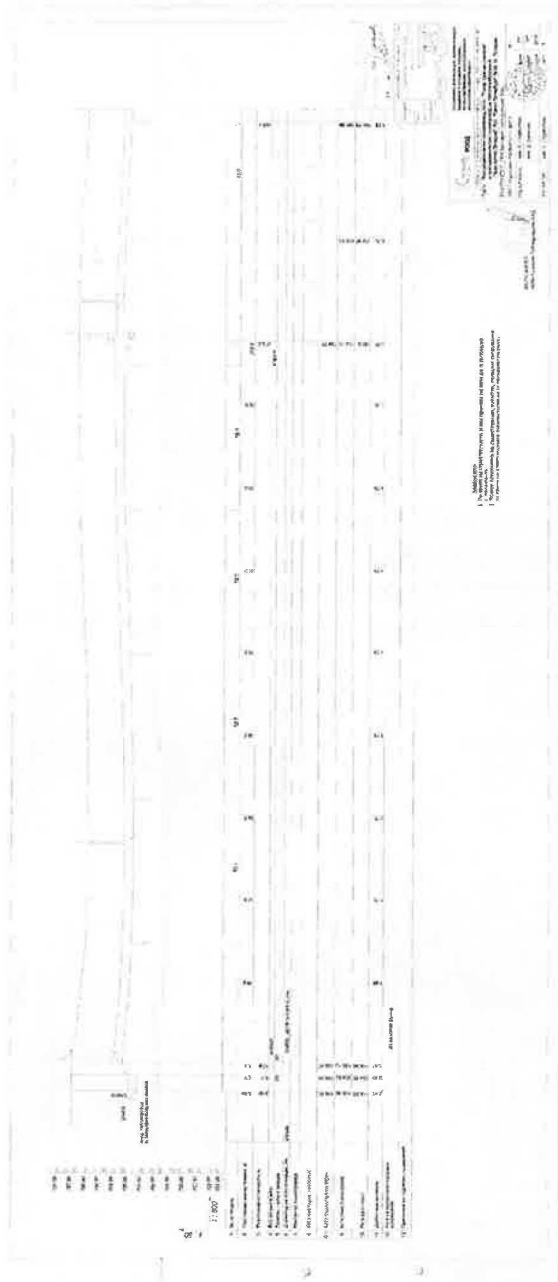
С подписването на настоящите Технически изисквания и Техническите спецификации, взети заедно с Приложенията към тях, приемане, спазване и изпълнение на работите по

**Информацията е заличена
съгл. чл.2 и чл.4 от ЗЗЛД**

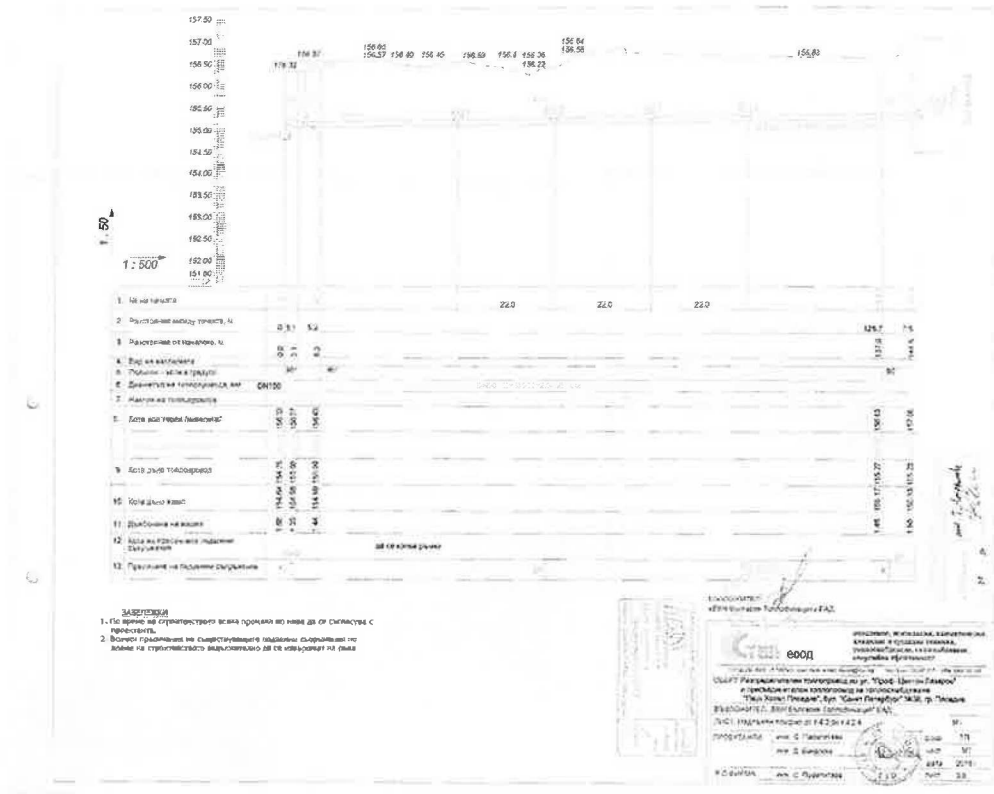
Приложение към техническите изисквания № 2 - Надлъжен профил

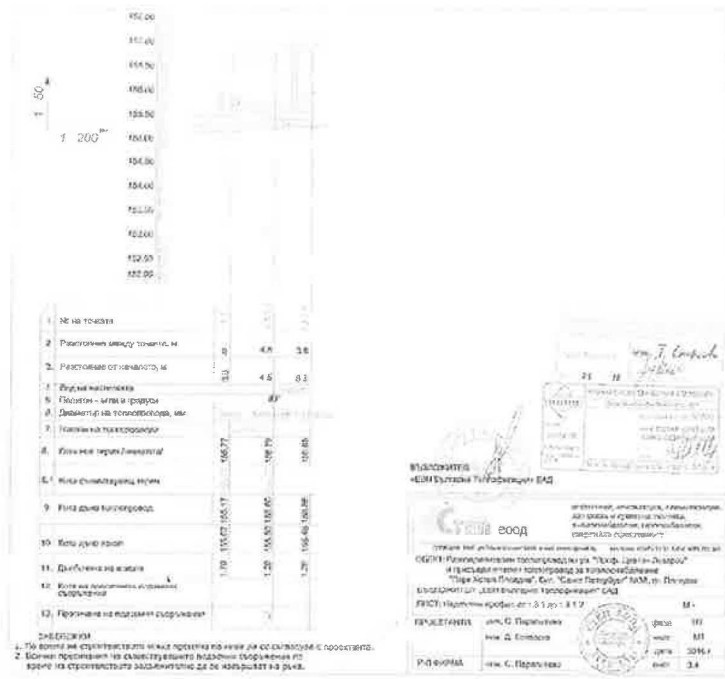
към публична покана за възлагане изпълнение на поръчка

№ 226-ТР-16-ТМ-С-3, с предмет: "Извършване на строителни, изкопни и възстановителни работи при изграждане на топлопровод, одобрен с влязло в сила Разрешение за строеж №18/25.01.2016 г. на Община Пловдив"









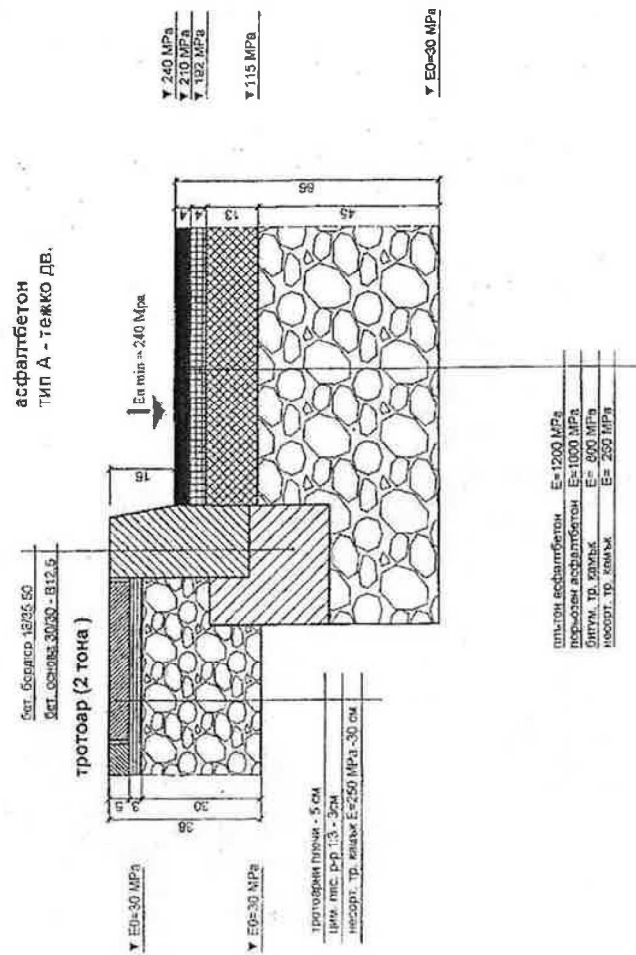
Приложение към техническите изисквания № 5 - Детайл №2: детайл за възстановяване на настилки

към публична покана за възлагане изпълнение на поръчка

№ 226-ТР-16-ТМ-С-3, с предмет: "Извършване на строителни, изкопни и възстановителни работи при изграждане на топлопровод, одобрен с влязло в сила Разрешение за строеж №18/25.01.2016 г. на Община Пловдив

детайл 2

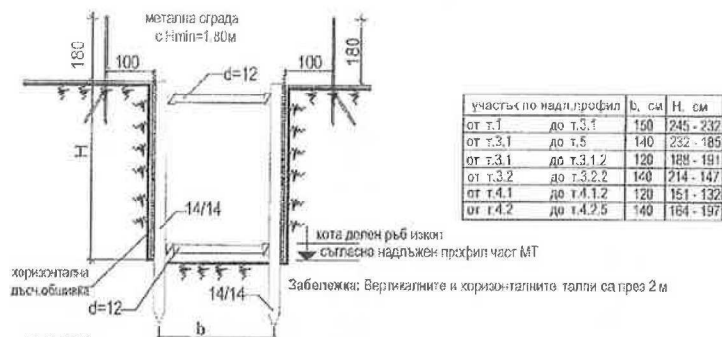
M 1 : 10



Приложение към техническите изисквания № 6 - Детайл за укрепване на траншеен изкоп
към публична покана за възлагане изпълнение на поръчка

№ 226-ТР-16-ТМ-С-3, с предмет: "Извършване на строителни, изкопни и възстановителни работи при изграждане на топлопровод, одобрен с влязло в сила Разрешение за строеж №18/25.01.2016 г. на Община Пловдив

ДЕТАЙЛ УКРЕПВАНЕ ТРАНШЕЕН ИЗКОП



- ЗАБЕЛЕЖИИ**
1. Строителните участъци задължително да се оградят и сигнализират съгласно чл. 30, ал. 2 от Нар.наредба за ЗБУТ.
 2. Изкопните земни маси да се дельфират и страни на изкопа за осъществяване на строителната процедура за изпълнение на СМР.
 3. Укрепването да се изпълнява успоредно с изкопните работи.
 4. Да не се устройват работни площадки вилучи елементи на укрепването, стъпана, от 1 см от горния ръб на отвеса.
 5. Разположените на земята маси, стенове или провенти се допускат на разстояние не по-малко от 1.0м от горния ръб на отвеса.
 6. За възпиране и излизане от жлеза да се поставят стълби с ширина или 0.4м така че горният край да е на височина 1.0 над терена.
 7. Преди започване на работа в изкопите с дълбочина > 1.5м, бригадите да проверят устойчивостта на укрепването.
 8. Демонстрирането на укрепването да се изпълнява по време на работата, като боята на одностранно демонтираните хоризонтални дъски да не излизат на земята.
 9. В случай на различие на земята часа по време на демонстрация на укрепването на изкопите, работещите са длъжни да престанат работата и излязат от изкопите.

ВЪЗЛОЖИТЕЛ:
«ЕВН България Топлофикация» ЕАД

	отопление, вентилация, климатизация, хладилна и сушилна техника възоснабдяване	
	ЕГОДНОВ 4000 ул "Свиря" 7 е-мил: evn@evn.bg тел./факс: 032/62 31 51 GSM: 0683 261 305	
ОБЕКТ: Разпределителен топлопровод по ул. "Проф. Цветан Газаров" и присъединителен топлопровод за топлооснабдяване "Парк Хотел Пловдив", бул. "Св. Петербург" №38, гр. Пловдив		
ВЪЗЛОЖИТЕЛ: "ЕВН БЪЛГАРИЯ ТОПЛОФИКАЦИЯ" ЕАД, гр. Пловдив		
ЛИСТ: Детайл укрепване изкоп М 1:10		
ПРОЕКТАНТИ:	инж. Е. Гьолсбова	фаза: ТП част: ЛБЗ дата: 2015г. лист: 4/6
Р-Л ФИРМА:	инж. С. Паронитева	

ДОПЪЛНИТЕЛНИ МЕРКИ ЗА БЕЗОПАСНОСТ**при изпълнение на строително-монтажни работи и ремонтни дейности на територията на Възложителя****I. ОБЩИ ПОЛОЖЕНИЯ**

С "Мерките за безопасност при изпълнение на строително – монтажни и ремонтни дейности" се определят изискванията и задълженията, които страните приемат да изпълняват за осигуряване на здравословни и безопасни условия на труд на работниците, назначени от Изпълнителя, както и живота и здравето на други лица, които се намират в района на извършваната от тях дейност.

Длъжностните лица от страна на Възложителя и на Изпълнителя, които ръководят и управляват трудовите процеси, отговарят за осигуряване на здравословни и безопасни условия на труд в ръководените от тях дейности, съобразно изискванията на Закона за здравословни и безопасни условия на труд, Правилника за безопасност и здраве при работа в електрически и топлофикационни централи и по електрически мрежи, Правилник за безопасност при работа в неелектрически уредби на електрически и топлофикационни централи и по топлопреносни мрежи и хидротехнически съоръжения, Наредба № 2 за минималните изисквания за здравословни и безопасни условия на труд при извършване на строителни и монтажни работи, Наредба №7 за минималните изисквания за ЗБУТ на работните места и при използване на работно оборудване, Наредба № РД-07-2 от 16.12.2009 г. за условията и реда за провеждането на периодично обучение и инструктаж на работниците и служителите по правилата за осигуряване на здравословни и безопасни условия на труд, НАРЕДБА № 1з-2377 от 15.09.2011 г. за правилата и нормите за пожарна безопасност при експлоатация на обектите, ДВ, бр. 81 от 2011 г. и други нормативни документи, регламентиращи изисквания за безопасно изпълнение на дейността.

II. ЗАДЪЛЖЕНИЯ НА ВЪЗЛОЖИТЕЛЯ

1. Да провежда начален инструктаж на персонала на Изпълнителя според изискванията на Наредба № РД-07-2 от 16.12.2009 г. за условията и реда за провеждането на периодично обучение и инструктаж на работниците и служителите по правилата за осигуряване на здравословни и безопасни условия на труд, в съответствие с мястото и конкретните условия на работа, включително за безопасния и най-кратък маршрут от портала до работното място.
2. Да осигурява издаването на наряд за работа, в съответствие с конкретните условия и съобразно реда, установен от правилниците по безопасност на труда.
3. Да извършва и оформя първоначалното допускане на работниците до работното място.
4. Да изисква от Изпълнителя списък на лицата, които ще работят по договора, в т.ч.: на лицата, имащи право да бъдат изпълнители и/или отговорни ръководители при работа по наряд; на лицата, имащи право да бъдат изпълнители и/или отговорни ръководители при работа по огневи наряд /ако е необходимо издаването на такъв/. В списъка да бъдат вписани притежаваните от тях квалификационни групи по безопасност на труда.
5. Да осигурява безопасно ел.захранване на електроженовите апарати и др. съоръжения на Изпълнителя, като се спазват всички изисквания към временно монтирани ел.уредби и изискванията на Глава двадесет и четвърта, раздел IX от Правилник за безопасност и здраве при работа в електрически и топлофикационни централи и по електрически мрежи.
6. Чрез контролиращ персонал /дежурен оперативен и ръководен по събарянията/ да осъществява периодичен контрол по спазване на правилата и изискванията за техническа безопасност и хигиена на труда. При установяване на нарушения на ПБЗР от работниците на Изпълнителя, да бъдат уведомявани ръководител отдел ТЕ, отговорния ръководител на проекта и Център по безопасност на труда и противопожарната безопасност - СВ, за вземане на мерки, включително спиране на работата.
7. Да информира своевременно Изпълнителя за вътрешни разпореждания и/или превключвания, които са свързани с неговата безопасна работа.
8. Да осигурява временни пропуски /достъп/ на работниците и транспортните средства на Изпълнителя до работното място.

III. ЗАДЪЛЖЕНИЯ НА ИЗПЪЛНИТЕЛЯ

1. Предоставя на Възложителя списък на лицата, които ще работят по договора, в т.ч.: на лицата, имащи право да бъдат изпълнители и/или отговорни ръководители при работа по наряд. В списъка да бъдат вписани притежаваните от тях квалификационни групи по безопасност на труда. Да определи поименно лицата, които могат да бъдат отговорни ръководители и/или изпълнители по огневи наряд и наряд за изпълнение на газоопасни работи.
2. Да осигурява присъствието на целия си персонал на началния инструктаж, провеждан преди започване на работа, както и на други инструктажи, провеждани от Възложителя.

3. Да провежда периодичен инструктаж на своите работници.
4. При работа на територията на дружеството да обезопасява района и поставя предупредителни табели и/или ограждения, като сигнализира точно работното място, за да ограничи достъпа на други лица до работната площадка.
5. Отговорният ръководител и/или изпълнителят на работата да приема работното място от допускащия, като проверява изпълнението на техническите мероприятия за обезопасяване, както и тяхната достатъчност.
6. Носи пълна отговорност за безопасното изпълнение на работата от неговите работници, вкл. за осигуряване и използване на подходящи безопасни инструменти, лични предпазни средства, облекла и др.
7. Да не премества и да не отстранява средствата за сигнализация и колективна защита /прегради, предупредителни табели, ограждения и др.под./. Да не разширява работното място извън обозначения и сигнализиран район.
8. Да изпълнява работата така, че да не затруднява оперативния персонал при извършване на обход и обслужване на работещите съоръжения и съоръженията в резерв, както и работата на други групи.
9. По своя преценка и в съответствие с нормативните документи може да изиска или изпълни и други мерки за осигуряване на безопасна работа.
10. Да осигурява пожарната безопасност, вкл. два часа след приключване на огневите работи наблюдава мястото, където те са били извършвани.
11. Не се допуска извършване на земни работи със строителни машини на разстояние, по-малко от 0,2 m от подземни мрежи или съоръжения.
12. Земните изкопи да се укрепват съгласно изискванията на Наредба №2/22.03.2004г.
13. За влизане и излизане от изкопа да се поставят стълби с широчина най-малко 0,7 m така, че горният им край да е на височина 1,0 m над терена.
14. Преди започване на работа в изкопи с дълбочина, по-голяма от 1,5 m, да проверява устойчивостта на откосите или укрепването.
15. Организира извозването на земните маси и строителни отпадъци извън обекта в законно регламентираните депа за такива отпадъци.
16. Работите да се извършват задължително в екип от най-малко 2 работници.
17. За изпълнение на работите на височина над 1,50 m да изгражда скеле, отговарящо на изискванията на Наредба № 2 за минималните изисквания за здравословни и безопасни условия на труд при извършване на строителни и монтажни работи. Да взема мерки, предотвратяващи изпускането на инструменти, материали и др. приспособления.
18. При работи по покриви да се подсигурира безопасността на работещите с талпи или по друг начин.
19. При невъзможност за определяне на точното местоположение на подземните мрежи и съоръжения или когато има съмнения за верността на подземния кадастър, ръчно да се изкопават шурцове, перпендикулярно на трасетата на подземните мрежи, за установяване действителното местоположение и вида на подземните мрежи и съоръжения.
20. Ежедневно и след окончателното приключване на работата да почиства работното място от отпадъци и инструменти.
21. Ежедневно да попълва бланката „Строителен доклад“. Данните от бланката са валидни, ако в края на работния ден е подписана от отговорните представители на възложителя и изпълнителя.
22. Да не допуска замърсяване на пътищата около работната площадка и около централата от пътно-строителна техника и механизация. При допуснато замърсяване Изпълнителят е длъжен за своя сметка да организира незабавното почистване.
23. Машините и апаратите и механизацията, които ще се използват, да са в добро техническо състояние, да са преминали съответно техническо обслужване и проверки и да са безопасни за използване. Обслужващия ги персонал да притежава необходимата за това актуални свидетелства за правоспособност и квалификационни групи по безопасност.
24. Да следи за изпълнението изискванията на Правилника по безопасност на труда при заваряване и рязане на метали, Правилника за безопасност при работа в неелектрически уредби на електрически и топлофикационни централи и по топлопреносни мрежи и хидротехнически съоръжения, Правилника за безопасност и здраве при работа в електрически и топлофикационни централи и по електрически мрежи, Наредба № 2 за минималните изисквания за здравословни и безопасни условия на труд при извършване на строителни и монтажни работи, Наредбата за безопасната експлоатация и техническия надзор на повдигателни съоръжения и др. нормативни документи, регламентиращи изисквания за безопасно изпълнение на дейността.
25. В случай на трудова злополука да окаже първа медицинска помощ, да уведоми веднага прекия си ръководител и Възложителя в лицето на началник –смяна ТЕЦ, Ръководителя на проекта и Инспектора ЗБР – СВ, както и да окаже съдействие за изясняване на обстоятелствата и причините за злополуката.
26. Телефони за контакти и уведомяване на длъжностни лица и служби:

№	Име, фамилия	длъжност	вътр.телефон	моб./гр. телефон
1	инж. Татяна Гунчева	Ръководител екип Ново присъединяване	41 044	088/2 831044
2	инж. Димитър Иванов	Отговорник по договора -ТМ	41493	088/2 8 32158
3	инж. Николай Иванов	Сътрудник отдел Център по безопасност на труда	44018	088/2 834 018
4	инж.Димитър Димитров	Сътрудник ПАБ – ТМ	41162	088/2 831 162
5		III РСПАБ (Противопожарна охрана)		/032/ 932203, 160
6	Полиция			/032/ 150
7	Спешна помощ			/032/ 112

IV. ДОПЪЛНИТЕЛНИ РАЗПОРЕДБИ

1. Изпълнителят да се записва за начало и край на работата ежедневно – в оперативния дневник на дежурния Началник смяна или Оператор ГЕТ в ТЕЦ.
2. При работа по наряд издаден от упълномощени лица на Възложителя , съгласно Правилника за безопасност и здраве при работа в електрически и топлофикационни централи и по електрически мрежи, Изпълнителят на работата и дежурния Оператор ГЕТ в ТЕЦ откриват и закриват наряда за начало и край на работата ежедневно – документирано с дата, час и подписи в самия наряд и в оперативния дневник на дежурния Оператор ГЕТ в ТЕЦ.
 2. Работите по изпълнението предмета на договора се организират и извършват само в работни дни, от 08:00 до 17:00 часа.
3. През южния транспортен портал на ТЕЦ „ Север” ще преминават само транспортни средства на Изпълнителя. Персонала на Изпълнителя ще преминава през западния портал.
4. Загубите, причинени от влошаване на качеството и удължаване сроковете на извършваните работи поради отстраняване на отделни лица или спиране работата на групи за допуснати нарушения на изискванията на Правилниците и инструкциите по безопасността на труда, са за сметка на Изпълнителя.
5. Движението в района на дружеството да става по най-прекия път до работното място, като се внимава за отворени шахти, движещи се МПС или други опасности, застрашаващи здравето и живота на работещите.
6. Пушенето в района на дружеството да става само на обозначените за целта места.
7. Работата да се прекрати в случай или при вероятност от възникване на опасност за здравето и живота на работещите, до отстраняване на опасността.

Настоящите мерки за безопасност са изготвени в изпълнение изискванията на Закона за здравословни и безопасни условия на труд /чл.14, чл.16, чл.18, чл.19/ за координиране на действията по осигуряване на безопасност и здраве при работа.

**Информацията е заличена
съгл. чл.2 и чл.4 от ЗЗЛД**